



Camera di Commercio  
Bergamo

# L'interscambio commerciale con l'estero della provincia di Bergamo nel primo semestre 2014

Le **esportazioni** originate dalla provincia di Bergamo nel **secondo trimestre del 2014** sono ammontate a **3.537** milioni, con una crescita pari al **+3,2 %** sul corrispondente valore dell'anno precedente (contro una variazione del **-0,1 %** in **Lombardia** e del **+1,1%** in **Italia**). Si tratta del massimo valore, a prezzi correnti, mai raggiunto dall'export trimestrale della provincia, superiore al precedente picco del secondo trimestre del 2007 (pari a 3.417 milioni). La dinamica dell'export trimestrale, sullo stesso periodo del 2013, è positiva verso l'Unione Europea (**+5,4%**) e di poco negativa (**-0,4%**) in area extra UE.

Le **importazioni** valgono a Bergamo nel secondo trimestre dell'anno **2.043** milioni, in aumento del **+8,4%** su base annua contro variazioni del **-0,6 %** in Lombardia e del **+0,1%** in Italia (la diversa dinamica è in buona misura dovuta alla riduzione dell'import di petrolio e gas che non ha "punti d'ingresso" nel territorio provinciale).

Nel complesso del **primo semestre del 2014**, periodo al quale si limiterà l'analisi da qui in avanti, Bergamo ha realizzato **esportazioni** per **6.917** milioni di euro (in aumento del **+4,6%** rispetto ai 6.612 milioni esportati nella prima metà del 2013) e **importazioni** per **4.040** milioni (**+5,1%** rispetto ai 3.843 del primo semestre dell'anno precedente). Il **saldo** è pari a **2.877** milioni, contro i 2.769 del periodo corrispondente del 2013.

Anche per il dato semestrale si osserva una dinamica tendenziale molto più vivace a Bergamo in confronto alle corrispondenti variazioni in Lombardia (invariato l'export, **-2,7%** l'import) e in Italia (export a **+1,3%**, import a **-1,7%**).

La forte crescita registrata a Bergamo, tanto per l'export che per l'import, è dovuta in larga misura all'aumento dell'interscambio sul mercato interno dell'**Unione Europea**: le vendite di Bergamo in area UE28 valgono **4.409** milioni (**+6%** nel confronto annuo, contro variazioni del **+3,1%** in Lombardia e del **+4,2%** in Italia) e le corrispondenti importazioni sono pari a **2.938** milioni (**+7%** contro variazioni del **+1,2%** in Lombardia e del **+0,7%** in Italia).

Le esportazioni di Bergamo verso i mercati **extraeuropei** valgono nel primo semestre dell'anno **2.508** milioni (**+2,2%** tendenziale contro flessioni del **-3,6%** in Lombardia e del **-2,2%** in Italia) e le importazioni sono a **1.102** milioni (**+0,4%** su base annua contro i consistenti cali del **-9,4%** in Lombardia e del **-4,6%** a livello nazionale).

Per quanto riguarda i principali settori merceologici dell'export provinciale, le vendite di **macchinari** (**1.792** milioni nel primo semestre) sono aumentate del **+6,1%** sul primo semestre del 2013 ma grazie ai soli **mercati extraeuropei** (export di **905** milioni con una crescita del **+14,1%**) mentre nell'**area UE** le vendite si sono fermate a **887** milioni, in calo del **-0,9%** su base annua. Per la prima volta l'export di macchinari verso l'area extraUE supera in valore il fatturato del mercato europeo.

La seconda voce per dimensione assoluta dell'export provinciale, i **metalli e i prodotti in metallo**, si ferma a **1.058** milioni (**+0,1%** su base annua): in questo caso aumentano invece le vendite nell'Unione Europea (**+3,6%**) e flettono quelle nei paesi extraUE (**-3,2%**).

I prodotti **chimici** raggiungono nel semestre i **994** milioni (**+7,8%** tendenziale) con una crescita del +10,6% in area UE e una stazionarietà in area extraUE. Le vendite all'estero di articoli in **gomma e plastica** valgono **620** milioni (**+8,2%**) e anche in questo caso la crescita sul mercato europeo (+11,1%) compensa il calo nei paesi extraUE (-0,2%). Nei **mezzi di trasporto** l'export vale **600** milioni (**+9,9%**), in crescita sul mercato europeo (+12,9%), in calo su quelli extraeuropei (-1,8%).

Per i prodotti **tessili, abbigliamento, pelli e accessori**, l'export del primo semestre vale 483 milioni (+1,2%) con vendite in progresso sui mercati europei (+6,1%) e in netta flessione sui mercati extraeuropei (-6,4%).

La crescita delle importazioni è particolarmente intensa in alcuni settori (gomma-plastica, mezzi di trasporto, macchinari, prodotti chimici, apparecchi elettrici) con alta presenza di beni intermedi o d'investimento, cioè utilizzati in misura significativa nel ciclo produttivo dell'industria.

Nei mercati di destinazione dell'export del semestre, si osserva una crescita a 3.213 milioni (**+3,9%** su base annua) delle vendite nei paesi dell'**Eurozona**. La **Germania** è il primo mercato (**1.208** milioni) e segna un aumento significativo (**+5,4%**). Segue la **Francia** (**788** milioni) con una dinamica pressoché nulla (**+0,3%**). Brillante l'andamento delle vendite verso Spagna e Paesi Bassi.

Per quanto riguarda l'area geografica dell'Europa la crescita dell'export bergamasco è marcata verso il Regno Unito (+19% pari a 405 milioni nel semestre), la Polonia (+10,6% per 209 milioni) e la Repubblica Ceca (+7,7% pari a 136 milioni). Le esportazioni verso la Russia, nel primo semestre non ancora condizionato dalle sanzioni commerciali, crescono del +4,9% (128 milioni). Stazionario l'export verso Svizzera (+0,5%) e Turchia (+0,1%).

Al di fuori dell'Europa, l'incremento più cospicuo (+62,7%) riguarda i paesi dell'Africa centro meridionale con un valore assoluto dell'export di soli 143 milioni, mentre variazioni negative si osservano per la travagliata area dell'Africa settentrionale e soprattutto verso il Medio Oriente (l'export scende a 257 milioni con un calo del -27,6%), in particolare nei due mercati più importanti per Bergamo: Arabia Saudita e Emirati Arabi Uniti.

Aumenta l'export verso il Nord America (+5,3%, con una più contenuta variazione, del +3,8%, verso gli Stati Uniti) e l'America centro-meridionale (+4,1% ma solo del +1,1% verso il Brasile).

Marcato l'incremento delle vendite con destinazione Asia centrale (127 milioni, +24,3%) e Asia orientale (517 milioni, +10,9%). In quest'ultima area spicca il risultato della Cina (196 milioni di export con un aumento su base annua del 12,2%) e della Corea del Sud (85 milioni con una variazione del 46,9%).

Si segnala l'approfondimento sui dati annuali relativi a Lombardia (e province lombarde) e commercio internazionale, curato da Prometeia per Unioncamere Lombardia, all'indirizzo:  
[www.unioncamerelombardia.it/images/file/OE%20focus%20strutturali/Lombardia\\_int\\_2014\\_sito.pdf](http://www.unioncamerelombardia.it/images/file/OE%20focus%20strutturali/Lombardia_int_2014_sito.pdf)

Periodo riferimento: **II trimestre 2014** - Valori in MIL Euro

**Import Export TOTALE**

	2013 revisionato			2014 provvisorio			var %	
	import	export	saldo	import	export	saldo	Import	Export
Varese	1.414	2.598	1.184	1.467	2.564	1.097	3,7	-1,3
Como	716	1.365	649	751	1.378	627	4,8	1,0
Sondrio	100	141	41	97	163	66	-2,3	16,0
Milano	14.756	9.500	-5.256	14.576	9.389	-5.187	-1,2	-1,2
<b>Bergamo</b>	<b>1.884</b>	<b>3.427</b>	<b>1.543</b>	<b>2.043</b>	<b>3.537</b>	<b>1.494</b>	<b>8,4</b>	<b>3,2</b>
Brescia	1.863	3.572	1.709	1.979	3.650	1.670	6,2	2,2
Pavia	2.398	1.097	-1.300	2.271	988	-1.283	-5,3	-10,0
Cremona	700	860	160	748	952	204	6,9	10,7
Mantova	1.184	1.439	255	829	1.364	536	-30,0	-5,2
Lecco	534	965	431	566	958	392	6,1	-0,7
Lodi	1.002	541	-460	1.000	556	-444	-0,2	2,6
Monza e della Brianza	1.343	2.149	806	1.393	2.138	745	3,8	-0,5
<b>Lombardia</b>	<b>27.893</b>	<b>27.653</b>	<b>-239</b>	<b>27.720</b>	<b>27.637</b>	<b>-83</b>	<b>-0,6</b>	<b>-0,1</b>
Italia Nord occidentale	37.272	39.971	2.699	37.225	40.244	3.019	-0,1	0,7
Italia Nord orientale	20.029	31.732	11.703	20.894	32.486	11.592	4,3	2,4
Italia Centrale	14.109	16.378	2.269	14.173	16.702	2.529	0,5	2,0
Italia Meridionale	5.957	6.613	656	6.156	6.568	412	3,3	-0,7
Italia Insulare	7.200	3.865	-3.335	6.747	3.659	-3.087	-6,3	-5,3
Diverse o non specificate	5.715	1.164	-4.551	5.150	1.156	-3.994	-9,9	-0,7
<b>ITALIA</b>	<b>90.283</b>	<b>99.724</b>	<b>9.441</b>	<b>90.344</b>	<b>100.815</b>	<b>10.471</b>	<b>0,1</b>	<b>1,1</b>

**[Unione Europea 28]**

	2013 revisionato			2014 provvisorio			var %	
	import	export	saldo	import	export	saldo	Import	Export
Varese	927	1.229	302	967	1.314	347	4,4	6,9
Como	434	732	299	471	781	310	8,5	6,6
Sondrio	75	87	11	75	101	26	-0,1	16,3
Milano	9.358	3.614	-5.744	9.701	3.853	-5.848	3,7	6,6
<b>Bergamo</b>	<b>1.352</b>	<b>2.116</b>	<b>764</b>	<b>1.494</b>	<b>2.230</b>	<b>736</b>	<b>10,5</b>	<b>5,4</b>
Brescia	1.276	2.199	923	1.376	2.298	922	7,8	4,5
Pavia	1.423	760	-663	1.244	671	-573	-12,6	-11,8
Cremona	576	638	62	559	643	83	-3,0	0,7
Mantova	500	989	490	443	923	480	-11,3	-6,8
Lecco	425	638	213	448	650	203	5,4	2,0
Lodi	704	445	-259	756	465	-291	7,4	4,6
Monza e della Brianza	913	1.182	270	859	1.141	282	-5,9	-3,5
<b>Lombardia</b>	<b>17.963</b>	<b>14.630</b>	<b>-3.333</b>	<b>18.393</b>	<b>15.069</b>	<b>-3.324</b>	<b>2,4</b>	<b>3,0</b>
Italia Nord occidentale	23.025	21.455	-1.570	23.685	22.135	-1.550	2,9	3,2
Italia Nord orientale	13.251	17.556	4.305	13.914	18.458	4.543	5,0	5,1
Italia Centrale	8.562	8.612	50	7.997	9.094	1.097	-6,6	5,6
Italia Meridionale	2.717	3.699	982	2.963	3.776	813	9,0	2,1
Italia Insulare	914	1.386	472	767	1.385	617	-16,0	-0,1
Diverse o non specificate	2.113	510	-1.603	1.837	509	-1.328	-13,1	-0,2
<b>ITALIA</b>	<b>50.582</b>	<b>53.217</b>	<b>2.635</b>	<b>51.164</b>	<b>55.356</b>	<b>4.192</b>	<b>1,1</b>	<b>4,0</b>

**[Extra Ue 28]**

	2013 revisionato			2014 provvisorio			var %	
	import	export	saldo	import	export	saldo	Import	Export
Varese	487	1.369	882	499	1.249	750	2,5	-8,7
Como	282	632	350	280	597	317	-0,8	-5,6
Sondrio	24	54	30	22	63	41	-9,2	15,6
Milano	5.398	5.886	488	4.875	5.536	661	-9,7	-5,9
<b>Bergamo</b>	<b>532</b>	<b>1.311</b>	<b>779</b>	<b>548</b>	<b>1.306</b>	<b>758</b>	<b>3,1</b>	<b>-0,4</b>
Brescia	587	1.373	786	603	1.352	749	2,8	-1,5
Pavia	975	337	-638	1.027	317	-709	5,3	-5,9
Cremona	124	222	98	189	309	120	52,8	39,4
Mantova	684	449	-235	386	442	56	-43,7	-1,7
Lecco	109	327	218	119	308	189	9,2	-5,9
Lodi	298	96	-201	244	90	-154	-18,1	-6,3
Monza e della Brianza	430	966	536	534	997	463	24,2	3,2
<b>Lombardia</b>	<b>9.929</b>	<b>13.023</b>	<b>3.094</b>	<b>9.326</b>	<b>12.567</b>	<b>3.241</b>	<b>-6,1</b>	<b>-3,5</b>
Italia Nord occidentale	14.247	18.516	4.269	13.540	18.109	4.568	-5,0	-2,2
Italia Nord orientale	6.778	14.176	7.398	6.980	14.029	7.049	3,0	-1,0
Italia Centrale	5.548	7.766	2.219	6.176	7.608	1.432	11,3	-2,0
Italia Meridionale	3.240	2.914	-326	3.193	2.792	-401	-1,4	-4,2
Italia Insulare	6.286	2.479	-3.807	5.979	2.275	-3.705	-4,9	-8,2
Diverse o non specificate	3.602	655	-2.948	3.312	647	-2.665	-8,0	-1,2
<b>ITALIA</b>	<b>39.701</b>	<b>46.507</b>	<b>6.806</b>	<b>39.180</b>	<b>45.459</b>	<b>6.279</b>	<b>-1,3</b>	<b>-2,3</b>

Serviizio Studi CCIAA di Bergamo su dati ISTAT

Periodo riferimento: **I semestre 2014** - Valori in MIL Euro

**Import Export TOTALE**

	2013 revisionato			2014 provvisorio			var %	
	import	export	saldo	import	export	saldo	Import	Export
Varese	2.779	4.945	2.165	2.962	4.870	1.908	6,6	-1,5
Como	1.452	2.641	1.189	1.552	2.710	1.158	6,9	2,6
Sondrio	192	280	87	200	298	99	4,0	6,7
Milano	29.883	18.868	-11.015	28.910	18.311	-10.600	-3,3	-3,0
<b>Bergamo</b>	<b>3.843</b>	<b>6.612</b>	<b>2.769</b>	<b>4.040</b>	<b>6.917</b>	<b>2.877</b>	<b>5,1</b>	<b>4,6</b>
Brescia	3.704	6.848	3.144	3.926	7.112	3.185	6,0	3,9
Pavia	5.203	2.107	-3.096	4.598	1.962	-2.636	-11,6	-6,9
Cremona	1.394	1.718	324	1.469	1.860	391	5,3	8,3
Mantova	2.495	2.814	318	1.675	2.718	1.043	-32,9	-3,4
Lecco	1.095	1.857	762	1.117	1.913	796	2,0	3,0
Lodi	2.076	1.094	-982	2.007	1.128	-879	-3,3	3,1
Monza e della Brianza	2.641	4.342	1.702	2.777	4.311	1.534	5,2	-0,7
<b>Lombardia</b>	<b>56.759</b>	<b>54.126</b>	<b>-2.633</b>	<b>55.233</b>	<b>54.110</b>	<b>-1.123</b>	<b>-2,7</b>	<b>0,0</b>
Italia Nord occidentale	75.735	78.099	2.364	73.794	79.022	5.228	-2,6	1,2
Italia Nord orientale	39.772	60.739	20.967	41.122	62.789	21.666	3,4	3,4
Italia Centrale	28.008	32.254	4.246	27.756	32.435	4.679	-0,9	0,6
Italia Meridionale	11.808	12.857	1.049	12.337	13.160	823	4,5	2,4
Italia Insulare	14.748	8.060	-6.688	13.362	7.163	-6.199	-9,4	-11,1
Diverse o non specificate	12.590	2.410	-10.180	11.199	2.351	-8.848	-11,0	-2,4
<b>ITALIA</b>	<b>182.661</b>	<b>194.419</b>	<b>11.757</b>	<b>179.572</b>	<b>196.920</b>	<b>17.348</b>	<b>-1,7</b>	<b>1,3</b>

**[Unione Europea 28]**

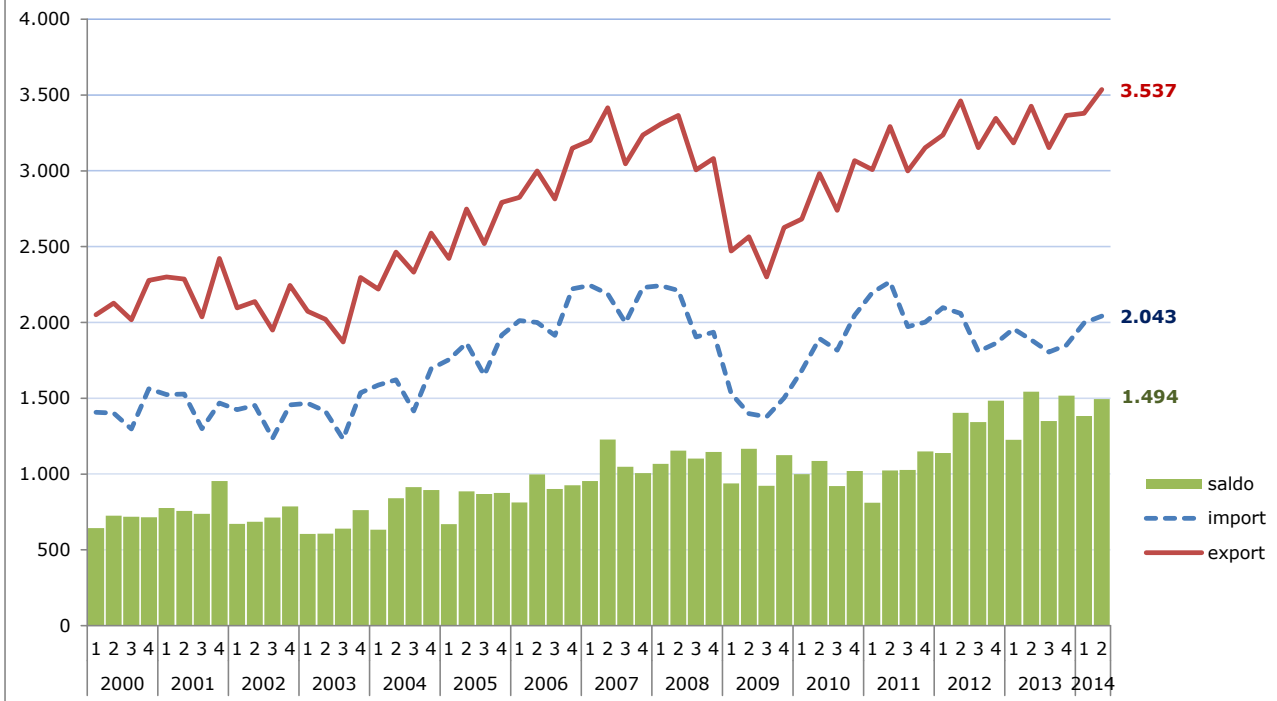
	2013 revisionato			2014 provvisorio			var %	
	import	export	saldo	import	export	saldo	Import	Export
Varese	1.816	2.429	614	1.922	2.531	609	5,9	4,2
Como	861	1.443	582	940	1.548	607	9,2	7,3
Sondrio	145	176	31	156	191	34	7,9	8,3
Milano	18.948	7.215	-11.733	19.221	7.551	-11.670	1,4	4,7
<b>Bergamo</b>	<b>2.745</b>	<b>4.157</b>	<b>1.412</b>	<b>2.938</b>	<b>4.409</b>	<b>1.471</b>	<b>7,0</b>	<b>6,0</b>
Brescia	2.545	4.322	1.777	2.730	4.539	1.810	7,3	5,0
Pavia	2.746	1.426	-1.320	2.470	1.324	-1.146	-10,0	-7,1
Cremona	1.133	1.291	158	1.113	1.308	195	-1,7	1,3
Mantova	1.073	1.969	896	897	1.897	1.000	-16,4	-3,6
Lecco	846	1.267	422	881	1.314	433	4,1	3,7
Lodi	1.368	910	-457	1.453	953	-501	6,3	4,6
Monza e della Brianza	1.791	2.376	585	1.720	2.310	589	-3,9	-2,8
<b>Lombardia</b>	<b>36.016</b>	<b>28.982</b>	<b>-7.034</b>	<b>36.442</b>	<b>29.874</b>	<b>-6.568</b>	<b>1,2</b>	<b>3,1</b>
Italia Nord occidentale	46.366	42.384	-3.983	46.735	43.849	-2.886	0,8	3,5
Italia Nord orientale	26.267	34.411	8.144	27.544	36.479	8.935	4,9	6,0
Italia Centrale	16.810	17.079	268	16.094	17.899	1.805	-4,3	4,8
Italia Meridionale	5.441	7.269	1.828	5.746	7.715	1.969	5,6	6,1
Italia Insulare	1.896	2.949	1.053	1.555	2.638	1.083	-18,0	-10,6
Diverse o non specificate	4.277	1.102	-3.175	4.047	1.039	-3.008	-5,4	-5,7
<b>ITALIA</b>	<b>101.056</b>	<b>105.193</b>	<b>4.137</b>	<b>101.721</b>	<b>109.619</b>	<b>7.897</b>	<b>0,7</b>	<b>4,2</b>

**[Extra Ue 28]**

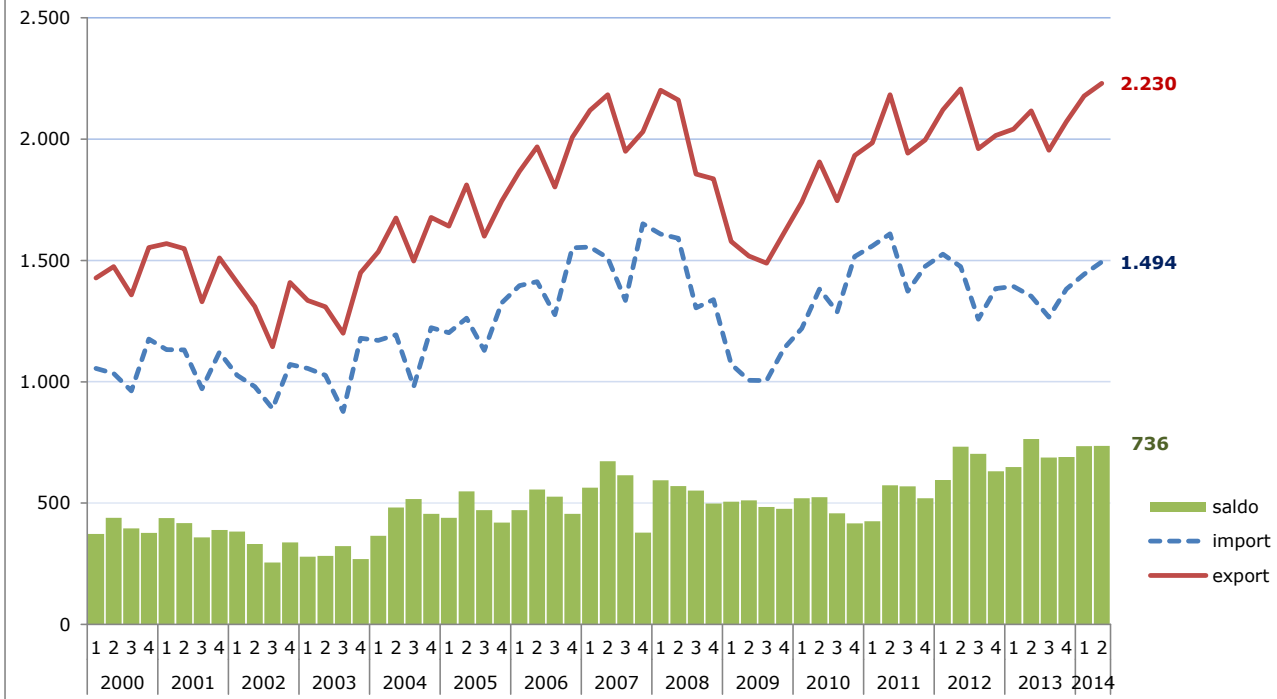
	2013 revisionato			2014 provvisorio			var %	
	import	export	saldo	import	export	saldo	Import	Export
Varese	964	2.515	1.552	1.040	2.339	1.299	7,9	-7,0
Como	592	1.199	607	612	1.163	551	3,4	-3,0
Sondrio	47	104	56	43	108	64	-8,0	4,1
Milano	10.935	11.653	718	9.689	10.760	1.070	-11,4	-7,7
<b>Bergamo</b>	<b>1.098</b>	<b>2.455</b>	<b>1.357</b>	<b>1.102</b>	<b>2.508</b>	<b>1.406</b>	<b>0,4</b>	<b>2,2</b>
Brescia	1.159	2.526	1.367	1.197	2.572	1.376	3,2	1,8
Pavia	2.457	681	-1.776	2.128	638	-1.490	-13,4	-6,4
Cremona	261	427	165	355	552	196	36,0	29,3
Mantova	1.422	845	-578	778	821	43	-45,3	-2,9
Lecco	249	589	340	236	599	363	-5,2	1,7
Lodi	708	184	-525	554	175	-379	-21,8	-4,6
Monza e della Brianza	850	1.966	1.116	1.057	2.001	945	24,3	1,8
<b>Lombardia</b>	<b>20.743</b>	<b>25.144</b>	<b>4.401</b>	<b>18.791</b>	<b>24.236</b>	<b>5.445</b>	<b>-9,4</b>	<b>-3,6</b>
Italia Nord occidentale	29.369	35.715	6.346	27.059	35.173	8.114	-7,9	-1,5
Italia Nord orientale	13.506	26.328	12.822	13.578	26.310	12.731	0,5	-0,1
Italia Centrale	11.198	15.176	3.978	11.662	14.536	2.874	4,1	-4,2
Italia Meridionale	6.367	5.587	-780	6.591	5.445	-1.146	3,5	-2,6
Italia Insulare	12.853	5.112	-7.741	11.807	4.526	-7.282	-8,1	-11,5
Diverse o non specificate	8.313	1.308	-7.005	7.153	1.313	-5.840	-14,0	0,4
<b>ITALIA</b>	<b>81.605</b>	<b>89.226</b>	<b>7.621</b>	<b>77.851</b>	<b>87.302</b>	<b>9.451</b>	<b>-4,6</b>	<b>-2,2</b>

Servizio Studi CCIAA di Bergamo su dati ISTAT

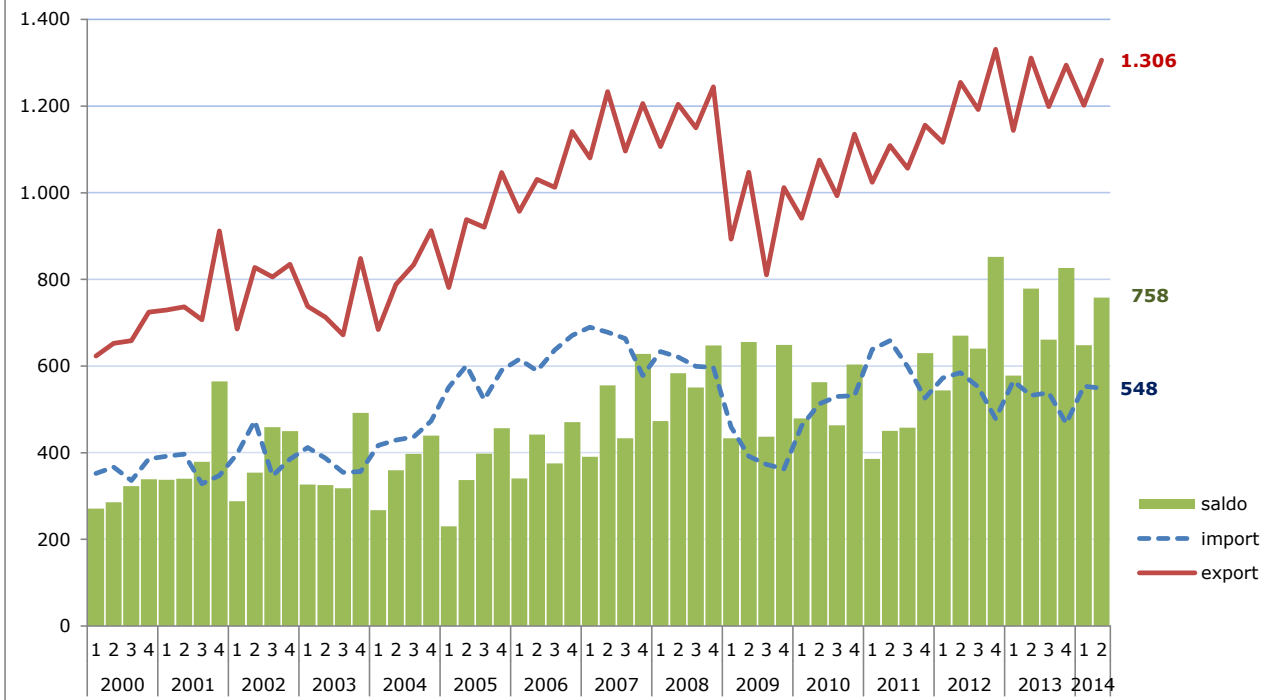
**Interscambio commerciale di Bergamo con l'estero.  
Valori trimestrali in milioni di euro**



**Interscambio commerciale di Bergamo con l'Unione Europea (28 paesi).  
Valori trimestrali in milioni di euro**



**Interscambio commerciale di Bergamo con paesi extra UE28.  
Valori trimestrali in milioni di euro**



Import Export per Anno e Merce (Ateco 2007) secondo la class. merceologica: Classificazione per attività economica (Ateco 2007)

Periodo riferimento: **II trimestre 2014** - Valori in MIL Euro

103016-Bergamo

**1033-[MONDO]**

	2013 revisionato			2014 provvisorio			var %	
	import	export	saldo	import	export	saldo	Import	Export
A-PRODOTTI DELL'AGRICOLTURA, DELLA SILVICOLTURA E DELLA PESCA	64	15	-49	56	18	-38	-12,6	24,6
B-PRODOTTI DELL'ESTRAZIONE DI MINERALI DA CAVE E MINIERE	19	12	-7	16	14	-2	-14,1	14,9
CA-Prodotti alimentari, bevande e tabacco	93	118	25	100	128	28	6,7	8,6
CB-Prodotti tessili, abbigliamento, pelli e accessori	160	245	85	166	249	83	3,6	1,5
CC-Legno e prodotti in legno; carta e stampa	83	79	-5	74	81	7	-11,4	2,6
CD-Coke e prodotti petroliferi raffinati	8	0	-8	5	0	-5	-36,8	-35,6
CE-Sostanze e prodotti chimici	538	468	-70	616	497	-119	14,6	6,3
CF-Articoli farmaceutici, chimico-medicinali e botanici	14	12	-2	15	15	0	3,6	24,4
CG-Articoli in gomma e plastica, altri prod. della lavoraz. minerali non metalliferi	91	296	205	103	321	218	14,2	8,6
CH-Metalli di base e prodotti in metallo, esclusi macchine e impianti	243	546	304	268	553	286	10,4	1,3
CI-Computer, apparecchi elettronici e ottici	72	75	4	73	73	0	1,8	-3,4
CJ-Apparecchi elettrici	108	220	112	113	223	109	4,3	1,0
CK-Macchinari ed apparecchi n.c.a.	190	899	709	202	897	695	5,9	-0,2
CL-Mezzi di trasporto	111	283	172	134	305	171	21,0	8,0
CM-Prodotti delle altre attività manifatturiere	36	97	61	37	105	67	2,5	7,5
E-PRODOTTI DELLE ATTIVITA' DI TRATTAMENTO DEI RIFIUTI E RISANAMENTO	48	22	-25	58	22	-36	22,8	-0,4
J-PRODOTTI DELLE ATTIVITA' DEI SERVIZI DI INFORMAZIONE E COMUNICAZION	4	37	33	4	33	30	-8,4	-10,5
<b>TOTALE</b>	<b>1.884</b>	<b>3.427</b>	<b>1.543</b>	<b>2.043</b>	<b>3.537</b>	<b>1.494</b>	<b>8,4</b>	<b>3,2</b>

**1045-[Unione Europea 28]**

	2013 revisionato			2014 provvisorio			var %	
	import	export	saldo	import	export	saldo	Import	Export
A-PRODOTTI DELL'AGRICOLTURA, DELLA SILVICOLTURA E DELLA PESCA	46	13	-32	41	15	-26	-9,8	16,1
B-PRODOTTI DELL'ESTRAZIONE DI MINERALI DA CAVE E MINIERE	7	9	3	6	11	6	-14,8	21,0
CA-Prodotti alimentari, bevande e tabacco	84	88	5	87	101	14	4,1	14,0
CB-Prodotti tessili, abbigliamento, pelli e accessori	64	149	86	63	159	96	-1,4	6,2
CC-Legno e prodotti in legno; carta e stampa	66	48	-18	59	53	-5	-11,4	10,6
CD-Coke e prodotti petroliferi raffinati	2	0	-2	2	0	-2	5,4	-35,3
CE-Sostanze e prodotti chimici	420	343	-77	505	375	-130	20,2	9,2
CF-Articoli farmaceutici, chimico-medicinali e botanici	13	8	-5	12	9	-3	-6,5	13,3
CG-Articoli in gomma e plastica, altri prod. della lavoraz. minerali non metalliferi	64	218	153	72	245	173	11,8	12,4
CH-Metalli di base e prodotti in metallo, esclusi macchine e impianti	181	250	69	203	260	58	11,8	4,2
CI-Computer, apparecchi elettronici e ottici	56	41	-15	58	40	-18	3,9	-2,4
CJ-Apparecchi elettrici	79	145	65	81	154	73	1,9	6,4
CK-Macchinari ed apparecchi n.c.a.	134	467	332	144	442	297	7,4	-5,4
CL-Mezzi di trasporto	81	225	145	98	248	150	21,4	9,9
CM-Prodotti delle altre attività manifatturiere	20	71	51	20	81	61	-1,5	12,9
E-PRODOTTI DELLE ATTIVITA' DI TRATTAMENTO DEI RIFIUTI E RISANAMENTO	32	4	-28	41	7	-34	29,4	67,3
J-PRODOTTI DELLE ATTIVITA' DEI SERVIZI DI INFORMAZIONE E COMUNICAZION	4	36	32	4	31	28	-12,6	-12,3
<b>TOTALE</b>	<b>1.352</b>	<b>2.116</b>	<b>764</b>	<b>1.494</b>	<b>2.230</b>	<b>736</b>	<b>10,5</b>	<b>5,4</b>

**1046-[Extra Ue 28]**

	2013 revisionato			2014 provvisorio			var %	
	import	export	saldo	import	export	saldo	Import	Export
A-PRODOTTI DELL'AGRICOLTURA, DELLA SILVICOLTURA E DELLA PESCA	18	2	-17	15	3	-12	-19,4	97,7
B-PRODOTTI DELL'ESTRAZIONE DI MINERALI DA CAVE E MINIERE	13	3	-10	11	3	-8	-13,7	-4,5
CA-Prodotti alimentari, bevande e tabacco	10	30	20	13	28	15	28,7	-7,5
CB-Prodotti tessili, abbigliamento, pelli e accessori	96	96	-1	103	90	-13	6,9	-5,8
CC-Legno e prodotti in legno; carta e stampa	17	31	13	15	28	12	-11,6	-10,1
CD-Coke e prodotti petroliferi raffinati	7	0	-7	3	0	-3	-48,0	-36,1
CE-Sostanze e prodotti chimici	118	125	7	111	123	11	-5,5	-1,9
CF-Articoli farmaceutici, chimico-medicinali e botanici	1	4	3	3	6	4	100,2	44,5
CG-Articoli in gomma e plastica, altri prod. della lavoraz. minerali non metalliferi	26	78	52	31	76	45	20,0	-2,0
CH-Metalli di base e prodotti in metallo, esclusi macchine e impianti	61	296	235	65	293	228	6,3	-1,1
CI-Computer, apparecchi elettronici e ottici	16	35	19	15	33	18	-5,4	-4,5
CJ-Apparecchi elettrici	29	76	47	32	69	37	10,9	-9,5
CK-Macchinari ed apparecchi n.c.a.	56	433	377	57	455	398	2,4	5,3
CL-Mezzi di trasporto	30	57	27	36	57	21	19,8	0,4
CM-Prodotti delle altre attività manifatturiere	16	26	10	18	24	7	7,4	-7,3
E-PRODOTTI DELLE ATTIVITA' DI TRATTAMENTO DEI RIFIUTI E RISANAMENTO	16	19	3	17	16	-2	9,5	-14,6
J-PRODOTTI DELLE ATTIVITA' DEI SERVIZI DI INFORMAZIONE E COMUNICAZION	0	2	1	0	2	2	146,5	30,8
<b>TOTALE</b>	<b>532</b>	<b>1.311</b>	<b>779</b>	<b>548</b>	<b>1.306</b>	<b>758</b>	<b>3,1</b>	<b>-0,4</b>

Serviizo Studi CCIAA di Bergamo su dati ISTAT



Import Export per Anno e Merce (Ateco 2007) secondo la class. merceologica: Classificazione per attività economica (Ateco 2007)

Periodo riferimento: **I semestre 2014** - Valori in MIL Euro

103016-Bergamo

**1033-[MONDO]**

	2013 revisionato			2014 provvisorio			var %	
	import	export	saldo	import	export	saldo	Import	Export
A-PRODOTTI DELL'AGRICOLTURA, DELLA SILVICOLTURA E DELLA PESCA	125	33	-92	105	40	-64	-16,0	21,9
B-PRODOTTI DELL'ESTRAZIONE DI MINERALI DA CAVE E MINIERE	35	23	-12	34	26	-8	-5,3	9,5
CA-Prodotti alimentari, bevande e tabacco	176	229	54	187	241	55	6,3	5,2
CB-Prodotti tessili, abbigliamento, pelli e accessori	341	477	136	361	483	121	6,1	1,2
CC-Legno e prodotti in legno; carta e stampa	163	140	-23	150	143	-7	-7,9	1,8
CD-Coke e prodotti petroliferi raffinati	14	1	-13	13	0	-13	-4,0	-24,8
CE-Sostanze e prodotti chimici	1.163	922	-241	1.241	994	-246	6,7	7,8
CF-Articoli farmaceutici, chimico-medicinali e botanici	31	25	-6	29	32	3	-5,5	27,3
CG-Articoli in gomma e plastica, altri prod. della lavoraz. minerali non metalliferi	176	573	398	209	620	411	19,2	8,2
CH-Metalli di base e prodotti in metallo, esclusi macchine e impianti	515	1.058	542	502	1.058	556	-2,6	0,1
CI-Computer, apparecchi elettronici e ottici	153	140	-13	156	135	-21	1,5	-3,7
CJ-Apparecchi elettrici	205	442	237	218	444	226	6,1	0,4
CK-Macchinari ed apparecchi n.c.a.	356	1.688	1.332	384	1.792	1.408	7,7	6,1
CL-Mezzi di trasporto	214	546	332	246	600	354	15,2	9,9
CM-Prodotti delle altre attività manifatturiere	69	190	121	72	200	128	5,3	5,3
E-PRODOTTI DELLE ATTIVITA' DI TRATTAMENTO DEI RIFIUTI E RISANAMENTO	97	42	-55	123	40	-83	26,1	-5,7
J-PRODOTTI DELLE ATTIVITA' DEI SERVIZI DI INFORMAZIONE E COMUNICAZION	8	80	72	8	66	58	-4,2	-17,9
<b>TOTALE</b>	<b>3.843</b>	<b>6.612</b>	<b>2.769</b>	<b>4.040</b>	<b>6.917</b>	<b>2.877</b>	<b>5,1</b>	<b>4,6</b>

**1045-[Unione Europea 28]**

	2013 revisionato			2014 provvisorio			var %	
	import	export	saldo	import	export	saldo	Import	Export
A-PRODOTTI DELL'AGRICOLTURA, DELLA SILVICOLTURA E DELLA PESCA	94	29	-64	80	34	-46	-14,4	16,0
B-PRODOTTI DELL'ESTRAZIONE DI MINERALI DA CAVE E MINIERE	12	19	7	11	21	10	-11,9	11,2
CA-Prodotti alimentari, bevande e tabacco	159	164	5	165	187	22	3,6	13,8
CB-Prodotti tessili, abbigliamento, pelli e accessori	127	292	165	131	310	179	2,7	6,1
CC-Legno e prodotti in legno; carta e stampa	131	90	-41	120	93	-26	-8,3	4,0
CD-Coke e prodotti petroliferi raffinati	5	0	-5	6	0	-6	21,6	-36,4
CE-Sostanze e prodotti chimici	889	682	-207	1.033	754	-279	16,2	10,6
CF-Articoli farmaceutici, chimico-medicinali e botanici	26	16	-10	23	18	-5	-13,5	10,8
CG-Articoli in gomma e plastica, altri prod. della lavoraz. minerali non metalliferi	123	429	305	141	476	335	14,1	11,1
CH-Metalli di base e prodotti in metallo, esclusi macchine e impianti	387	505	118	375	523	148	-3,0	3,6
CI-Computer, apparecchi elettronici e ottici	121	73	-47	120	76	-44	-0,7	2,9
CJ-Apparecchi elettrici	157	302	145	159	312	153	1,3	3,1
CK-Macchinari ed apparecchi n.c.a.	248	895	648	273	887	614	10,4	-0,9
CL-Mezzi di trasporto	156	436	280	174	492	318	11,9	12,9
CM-Prodotti delle altre attività manifatturiere	38	139	102	38	151	113	1,5	8,4
E-PRODOTTI DELLE ATTIVITA' DI TRATTAMENTO DEI RIFIUTI E RISANAMENTO	65	8	-57	81	12	-69	25,0	48,5
J-PRODOTTI DELLE ATTIVITA' DEI SERVIZI DI INFORMAZIONE E COMUNICAZION	8	77	68	8	62	55	-6,4	-18,9
<b>TOTALE</b>	<b>2.745</b>	<b>4.157</b>	<b>1.412</b>	<b>2.938</b>	<b>4.409</b>	<b>1.471</b>	<b>7,0</b>	<b>6,0</b>

**1046-[Extra Ue 28]**

	2013 revisionato			2014 provvisorio			var %	
	import	export	saldo	import	export	saldo	Import	Export
A-PRODOTTI DELL'AGRICOLTURA, DELLA SILVICOLTURA E DELLA PESCA	31	4	-27	24	6	-18	-21,0	67,2
B-PRODOTTI DELL'ESTRAZIONE DI MINERALI DA CAVE E MINIERE	23	4	-19	23	4	-18	-1,8	1,9
CA-Prodotti alimentari, bevande e tabacco	17	65	48	22	54	32	31,9	-16,4
CB-Prodotti tessili, abbigliamento, pelli e accessori	213	185	-28	231	173	-58	8,1	-6,4
CC-Legno e prodotti in legno; carta e stampa	33	51	18	31	50	19	-6,2	-2,3
CD-Coke e prodotti petroliferi raffinati	9	0	-9	7	0	-7	-18,9	1,0
CE-Sostanze e prodotti chimici	275	240	-35	208	240	32	-24,4	0,0
CF-Articoli farmaceutici, chimico-medicinali e botanici	4	9	5	6	14	8	44,7	57,0
CG-Articoli in gomma e plastica, altri prod. della lavoraz. minerali non metalliferi	52	145	92	69	144	76	31,2	-0,2
CH-Metalli di base e prodotti in metallo, esclusi macchine e impianti	129	553	424	127	536	409	-1,3	-3,2
CI-Computer, apparecchi elettronici e ottici	33	66	34	36	59	23	9,7	-11,1
CJ-Apparecchi elettrici	48	140	92	59	133	74	21,8	-5,3
CK-Macchinari ed apparecchi n.c.a.	109	793	684	110	905	794	1,5	14,1
CL-Mezzi di trasporto	58	110	52	72	108	36	24,3	-1,8
CM-Prodotti delle altre attività manifatturiere	31	50	20	34	49	15	9,9	-3,2
E-PRODOTTI DELLE ATTIVITA' DI TRATTAMENTO DEI RIFIUTI E RISANAMENTO	33	35	2	42	28	-14	28,3	-18,0
J-PRODOTTI DELLE ATTIVITA' DEI SERVIZI DI INFORMAZIONE E COMUNICAZION	0	4	3	1	4	3	44,3	3,6
<b>TOTALE</b>	<b>1.098</b>	<b>2.455</b>	<b>1.357</b>	<b>1.102</b>	<b>2.508</b>	<b>1.406</b>	<b>0,4</b>	<b>2,2</b>

Servizi Studi CCIAA di Bergamo su dati ISTAT

Import Export per Paese e Area geografica. Bergamo

Periodo riferimento: **I semestre 2014** - Valori in MIL di Euro

PAESI (exp 2014 > 30 MIL)	2013 revisionato			2014 provvisorio			var %	
	import	export	saldo	import	export	saldo	Import	Export
Germania	879	1.146	267	972	1.208	237	10,5	5,4
Francia	352	786	434	388	788	400	10,2	0,3
Regno Unito	84	340	256	85	405	320	1,0	19,0
Stati Uniti	76	370	294	50	384	334	-34,7	3,8
Spagna	161	306	145	170	323	153	5,8	5,5
Paesi Bassi	250	213	-37	297	223	-74	18,6	4,6
Polonia	75	189	114	78	209	131	3,6	10,6
Svizzera	66	196	130	70	197	126	7,0	0,5
Cina	311	174	-137	348	196	-153	11,8	12,2
Austria	123	168	45	117	172	55	-5,3	1,9
Belgio	233	153	-80	247	151	-96	5,9	-1,0
Repubblica ceca	64	127	63	74	136	62	15,8	7,7
Turchia	59	136	77	71	136	66	19,9	0,1
Russia	22	122	100	12	128	116	-45,5	4,9
Romania	87	124	37	93	126	33	6,6	1,8
Svezia	98	88	-10	107	90	-18	9,7	1,2
Brasile	22	85	63	20	86	66	-9,8	1,1
Corea del Sud	26	58	32	31	85	54	18,8	46,9
India	70	71	1	85	79	-5	21,0	11,9
Danimarca	25	59	34	24	72	49	-7,4	22,3
Portogallo	34	63	30	28	72	44	-16,4	13,8
Slovacchia	33	63	30	27	67	40	-17,1	6,5
Norvegia	2	71	69	2	67	65	-1,5	-5,8
Ungheria	56	54	-2	64	63	-1	15,1	17,2
Slovenia	38	35	-3	37	59	22	-3,2	69,0
Arabia Saudita	81	81	0	24	59	35	-70,0	-26,8
Giappone	34	61	27	36	55	19	7,1	-9,2
Messico	13	55	41	10	55	45	-25,0	0,6
Grecia	26	48	21	22	53	31	-16,5	10,6
Emirati Arabi Uniti	8	80	73	7	51	44	-2,5	-36,2
Bulgaria	25	54	28	22	51	29	-15,0	-5,8
Canada	6	42	36	4	50	46	-39,5	18,0
Israele	38	47	8	40	46	6	4,8	-1,1
Tunisia	9	44	35	11	41	29	29,9	-7,0
Hong Kong	2	48	46	2	40	38	20,3	-16,5
Algeria	2	48	46	1	38	36	-11,5	-21,1
Finlandia	47	44	-2	34	38	4	-27,1	-15,3
Angola	2	2	0	4	37	33	133,6	1812,3
Indonesia	11	25	15	13	36	23	22,3	42,7
Nigeria	0	32	32	0	33	33	200,7	5,7
Australia	2	38	36	1	30	29	-36,0	-20,1
Singapore	1	28	28	0	30	29	-22,6	4,7
Croazia	5	16	11	10	30	20	95,4	85,6
[Unione europea 28]	2.745	4.157	1.412	2.938	4.409	1.471	7,0	6,0
[Extra Ue 28]	1.098	2.455	1.357	1.102	2.508	1.406	0,4	2,2
[Uem18]	2.223	3.092	869	2.380	3.213	833	7,0	3,9
[Paesi europei non Ue]	182	580	398	198	585	387	8,6	0,8
[Africa settentrionale]	49	169	121	50	164	114	2,5	-3,1
[Altri paesi africani]	27	88	62	29	143	114	8,9	62,7
[America settentrionale]	82	412	330	53	434	381	-35,0	5,3
[America centro meridionale]	72	236	164	63	245	182	-11,9	4,1
[Medio Oriente]	135	355	220	80	257	178	-41,2	-27,6
[Asia centrale]	111	102	-8	134	127	-6	20,9	24,3
[Asia orientale]	432	466	34	487	517	29	12,9	10,9
[Oceania e altri territori]	9	46	37	8	35	27	-10,1	-22,9
MONDO	3.843	6.612	2.769	4.040	6.917	2.877	5,1	4,6